

## Arbetskraftsundersökningarna 4:e kvartalet 2008

Labour Force Survey: Fourth Quarter 2008

---

### I korta drag

#### Sammanfattning

*Det är första gången som Arbetskraftsundersökningarna (AKU) publicerar en fördjupad redovisning av kvartalsdata i form av ett utvidgat Statistiskt meddelande. Redovisningen avser arbetsmarknadssituationen för hela befolkningen, dvs. även för personer som inte är i arbete. Det statistiska meddelandet kommer att vidareutvecklas i kommande kvartalspubliceringar både vad gäller utformning och innehåll.*

Under fjärde kvartalet 2008 var 4 554 000 personer i åldern 15-74 år sysselsatta. Förändringen på ett års sikt av antalet sysselsatta är inte statistiskt säkerställd. Andelen sysselsatta av befolkningen uppgick till 65,9 procent vilket innebär en minskning med 0,7 procentenheter jämfört med fjärde kvartalet 2007. Andelen sysselsatta minskade bland både män och kvinnor. Minskningen i andelen sysselsatta är särskilt stor bland ungdomar i åldern 15-24 år, där andelen sysselsatta sjunkit med 1,6 procentenheter till 38,8 procent.

Antalet fast anställda ökade med 81 000 personer eller 2,4 procent samtidigt som antalet tidsbegränsat anställda minskade med 73 000 personer eller 10,9 procent. Ökningen i antalet fast anställda avser i första hand män samtidigt som minskningen i tidsbegränsat anställda är något jämnare fördelad mellan könen. Nedgången i tidsbegränsat anställda har pågått sedan början på 2008 och har förstärkts för varje kvartal under året. Ökningen i antalet fast anställda har pågått sedan slutet av 2006, men sedan tredje kvartalet 2008 har ökningstakten dämpats.

Antalet arbetade timmar uppgick under fjärde kvartalet 2008 till 147,1 miljoner timmar per vecka, vilket inte innebär någon statistiskt säkerställd förändring på ett år.

Antalet personer ej i arbete uppgick under fjärde kvartalet till 2 850 000 personer, vilket är en ökning med 47 000 personer jämfört med motsvarande kvartal ett år tillbaka. Ökningen avser i första hand kvinnor. Ökningen av antalet personer ej i arbete berodde i första hand på en ökning av antalet arbetslösa och av antalet personer ej i arbetskraften. Ökningen av antalet arbetslösa skedde främst bland männen, medan ökningen av antalet personer ej i arbetskraften främst omfattade kvinnor.



**Statistiska centralbyrån**  
Statistics Sweden

Eric Helsing  
Tfn 08-506 943 16  
Katja Olofsson  
tfn 08-506 948 07

E-post: [fornamn.efternamn@scb.se](mailto:fornamn.efternamn@scb.se)

Statistiken har producerats av SCB, som ansvarar för officiell statistik inom området.

ISSN 0082-0237 Serie AM – Arbetsmarknad 11 SM 0901. Utkom den 12 februari 2009.

URN:NBN:SE:SCB-2008-AM11SM0901\_pdf

Tidigare publicering: Se avsnittet Fakta om statistiken.

Utgivare av Statistiska meddelanden är Mats Wadman, SCB.

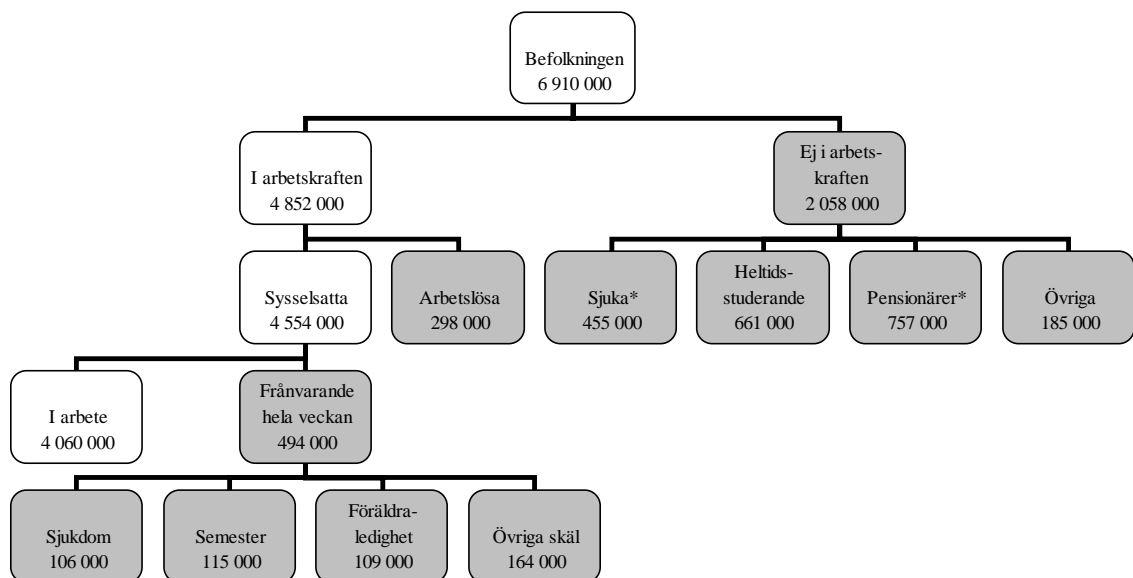
## Innehåll

<b>STATISTIKEN MED KOMMENTARER .....</b>	<b>4</b>
<b>Arbetsmarknaden 4:e kvartalet 2008 (15-74 år).....</b>	<b>4</b>
<b>Befolkningen .....</b>	<b>4</b>
<b>Arbetskraften .....</b>	<b>4</b>
<b>Sysselsatta.....</b>	<b>4</b>
Fast och tidsbegränsat anställda .....	5
Överenskommen arbetstid .....	6
Undersysselsatta .....	6
<b>Personer i arbete – arbetade timmar .....</b>	<b>6</b>
<b>Personer ej i arbete.....</b>	<b>7</b>
Sysselsatta, frånvarande hela referensveckan.....	7
Arbetslösa .....	8
Ej i arbetskraften.....	8
<b>TABELLER .....</b>	<b>10</b>
1. Befolkningen 15-74 år efter arbetskraftstillhörighet. Kvartal 4 2008 samt kvartal 4 2007 .....	10
2. Befolkningen 15-24 år efter arbetskraftstillhörighet. Kvartal 4 2008 samt kvartal 4 2007 .....	11
3. Befolkningen 15-74 år efter arbetskraftstillhörighet samt orsak till att ej vara i arbete. Kvartal 4 2008 samt kvartal 4 2007.....	12
4. Befolkningen 15-74 år som ej är i arbete. Kvartal 4 2008 samt kvartal 4 2007 .....	13
5. Befolkningen 15-74 år som ej är i arbete efter utbildningsnivå. Kvartal 4 2008 samt kvartal 4 2007 .....	13
6. Arbetslösa efter arbetslöshetstidens längd. Kvartal 4 2008.....	14
7. Arbetslösa efter tidigare arbetslivserfarenhet. Kvartal 4 2008 .....	14
8. Befolkningen 16-64 år efter arbetskraftstillhörighet samt orsak till att ej vara i arbete. Kvartal 4 2008 samt kvartal 4 2007.....	15
9. Befolkningen 16-64 år som ej är i arbete. Kvartal 4 2008 samt kvartal 4 2007 .....	16
Teckenförklaring .....	16
<b>DIAGRAM .....</b>	<b>17</b>
Diagram 1. Sysselsatta (1000-tal) 15-74 år, 2005-2008, kvartal .....	17
Diagram 2. Arbetslösa (1000-tal) 15-74 år, 2005-2008, kvartal .....	17
Diagram 3. Andel sysselsatta, arbetslösa resp. ej i arbetskraften inom olika åldersgrupper, fjärde kvartalet 2008.....	18
Diagram 4. Personer ej i arbetskraften i åldern 15-74 år fördelade efter huvudsaklig verksamhet, fjärde kvartalet 2008 .....	18
<b>FAKTA OM STATISTIKEN.....</b>	<b>19</b>
<b>    Detta omfattar statistiken .....</b>	<b>19</b>
Definitioner och förklaringar i Arbetskraftsundersökningarna .....	20
<b>    Så görs statistiken .....</b>	<b>22</b>
<b>    Statistikens tillförlitlighet.....</b>	<b>22</b>

<b>Bra att veta</b> .....	<b>23</b>
Annan statistik.....	23
<b>IN ENGLISH</b> .....	<b>24</b>
<b>Labour Force Survey, fourth quarter 2008</b> .....	<b>24</b>
<b>List of tables</b> .....	<b>25</b>
<b>List of terms</b> .....	<b>25</b>

## Statistiken med kommentarer

### Arbetsmarknaden 4:e kvartalet 2008 (15-74 år)



De gråmarkerade rutorna i diagrammet ovan visar vilka undergrupper som ingår i gruppen *Personer ej i arbete*.

\*) Förtidspensionärer av hälsoskäl ingår i gruppen *Sjuka*.

### Befolkningen

Befolkningen i åldern 15-74 år uppgick under fjärde kvartalet 2008 till 6 910 000 personer, vilket är en ökning med 80 000 personer eller 1,2 procent jämfört med motsvarande kvartal ett år tidigare. Antalet personer ökade särskilt kraftigt i åldersgruppen 15-24 år, där ökningen var på 30 000 personer eller 2,5 procent, samt i åldersgruppen 65-74 år, där ökningen var på 36 000 personer eller 4,5 procent. Befolkningsökningen var jämnt fördelad mellan könen.

### Arbetskraften

Arbetskraften omfattar både sysselsatta och arbetslösa. Under fjärde kvartalet ingick i genomsnitt 4 852 000 personer i åldern 15-74 år i arbetskraften, vilket innebär en ökning på 39 000 personer eller 0,8 procent jämfört med fjärde kvartalet 2007. Ökningen har främst ägt rum bland män. Det relativa arbetskraftstalet, dvs. arbetskraftens andel av befolkningen, var 70,2 procent under kvartalet. För männen var andelen 73,1 procent medan den för kvinnorna var 67,3 procent. För personer i åldern 16-64 år var 79,7 procent av befolkningen i arbetskraften. Det har inte skett någon statistiskt säkerställd förändring i det relativa arbetskraftstalet jämfört med fjärde kvartalet 2007.

### Sysselsatta

Under fjärde kvartalet var i genomsnitt 4 554 000 personer sysselsatta. Förändringen av antalet sysselsatta på ett års sikt är inte statistiskt säkerställd. Bland utrikes födda ökade

dock antalet sysselsatta med 29 000 personer eller 4,6 procent, en ökning som till största delen avsåg män i åldern 25-54 år.

Sysselsättningsintensiteten, dvs. andelen sysselsatta av befolkningen, uppgick till 65,9 procent för personer i åldern 15-74 år, vilket är en minskning med 0,7 procentenheter jämfört med fjärde kvartalet 2007. Andelen sysselsatta minskade både bland män och kvinnor. Bland männen var andelen sysselsatta 68,7 procent, medan den var 63,1 procent bland kvinnorna. Andelen sysselsatta av befolkningen i åldern 16-64 år var 74,7 procent. Bland ungdomar i åldern 15-24 år var 38,8 procent sysselsatta, vilket var en minskning med 1,6 procentenheter jämfört med motsvarande kvartal ett år tillbaka. Minskningen var särskilt stor bland unga kvinnor.

Bland utrikes födda var 57,9 procent av personerna i åldern 15-74 år sysselsatta jämfört med 67,4 procent bland inrikes födda. Jämfört med motsvarande kvartal ett år tillbaka har det inte skett någon statistiskt säkerställd förändring av andelen sysselsatta bland utrikes födda medan andelen sysselsatta sjunkit bland inrikes födda. Andelen sysselsatta är generellt sett lägre bland kvinnor än bland män och denna skillnad mellan könen är särskilt stor bland utrikes födda. Endast 52,9 procent av de utrikes födda kvinnorna var sysselsatta under fjärde kvartalet jämfört med 63,5 procent bland de utrikes födda männen. Bland inrikes födda var 69,6 procent av männen sysselsatta jämfört med 65,1 procent av kvinnorna.

Sett till bransch ökade antalet sysselsatta med 33 000 personer inom *finansiell verksamhet, företagstjänster* och med 16 000 personer inom *personliga och kulturella tjänster, renhållning*. Inom *vård och omsorg* minskade samtidigt antalet sysselsatta med 20 000 personer.

I Stockholms län ökade antalet sysselsatta med 38 000 personer jämfört med fjärde kvartalet 2007. Det är det enda län där det skett en statistiskt säkerställd ökning i antalet sysselsatta. Antalet sysselsatta minskade samtidigt med 10 000 personer i Gävleborgs län, med 8 000 personer i Värmlands län och med 7 000 personer i Västernorrlands län.

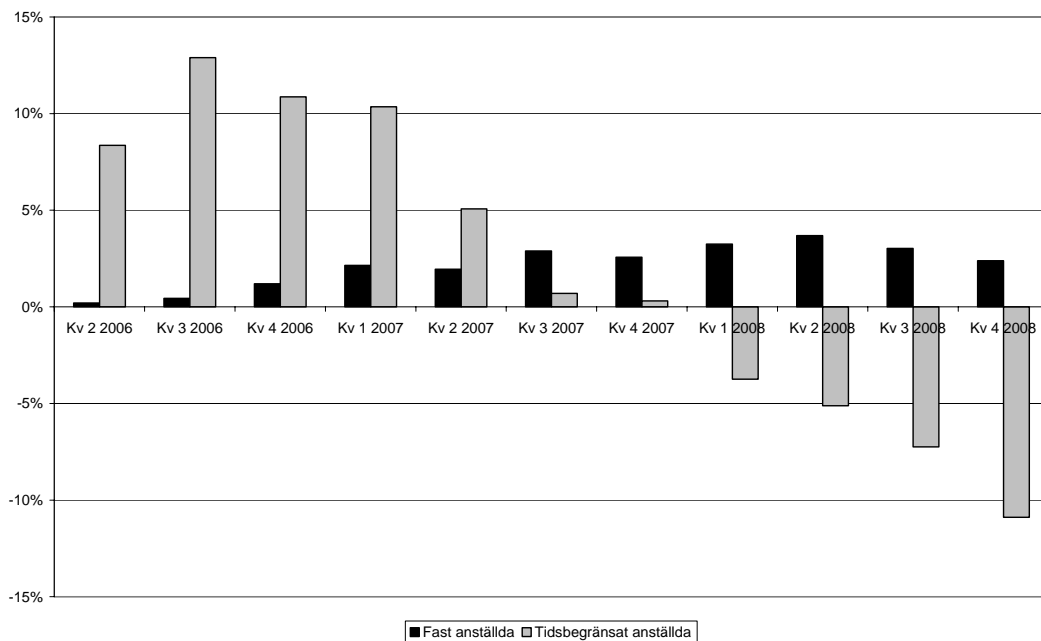
Av de sysselsatta var 62 000 sysselsatta utomlands men folkbokförda i Sverige.

### **Fast och tidsbegränsat anställda**

Antalet fast anställda ökade med 81 000 personer eller 2,4 procent samtidigt som antalet tidsbegränsat anställda minskade med 73 000 personer eller 10,9 procent. Ökningen i fast anställda avser i första hand män – 54 000 fler män och 27 000 fler kvinnor hade fasta anställningar under fjärde kvartalet jämfört med motsvarande kvartal 2007. Minskningen i tidsbegränsat anställda är något jämnare fördelad mellan könen – 42 000 färre män och 32 000 färre kvinnor var tidsbegränsat anställda under fjärde kvartalet jämfört med ett år tidigare. Ökningen i fast anställda och minskningen i tidsbegränsat anställda ses i de flesta åldersgrupperna.

Antalet fast anställda har ökat sedan slutet av 2006 och antalet tidsbegränsat anställda har minskat samtliga kvartal under 2008. Nedgången i antalet tidsbegränsat anställda förstärktes för varje kvartal under 2008, samtidigt som ökningstakten i antalet fast anställda minskat från och med tredje kvartalet. Se diagrammet nedan som visar hur fast och tidsbegränsat anställda förändrats under de senaste åren.

## Procentuell förändring av antal fast och tidsbegränsat anställda i åldern 15-74 år jämfört med motsvarande period föregående år



### Överenskommen arbetstid

Av de sysselsatta i åldern 15-74 år hade 279 000 personer en överenskommen veckoarbetstid på 1-19 timmar, dvs. de arbetade så kallad *kort deltid*. Detta motsvarar 6,1 procent av de sysselsatta. Fler kvinnor än män arbetar kort deltid - 174 000 kvinnor jämfört med 106 000 män. Även förekomsten av så kallad *lång deltid*, dvs. en överenskommen veckoarbetstid på 20-34 timmar, är betydligt vanligare bland kvinnor än bland män. Av de 813 000 personer som arbetade lång deltid var 608 000 kvinnor och 205 000 män. Cirka 17,8 procent av de sysselsatta arbetar därmed lång deltid. De allra flesta sysselsatta - 3 458 000 personer eller 75,9 procent av de sysselsatta - arbetar så kallad *heltid*, dvs. har en överenskommen veckoarbetstid på 35 timmar eller mer. Av de som arbetar heltid är den allra största delen män - 2 088 000 män arbetar heltid jämfört med 1 370 000 kvinnor. Det har inte skett några statistiskt säkerställda förändringar av antalet personer som arbetar kort deltid, lång deltid eller heltid jämfört med fjärde kvartalet 2007.

### Undersysselsatta

Av de sysselsatta i åldern 15-74 år var 296 000 personer undersysselsatta, dvs. de arbetade mindre än vad de skulle vilja. Av de undersysselsatta var 118 000 män och 178 000 kvinnor. Antalet undersysselsatta ökade med 20 000 personer eller 7,1 procent jämfört med motsvarande kvartal ett år tillbaka. Ökningen har nästan uteslutande ägt rum bland män i åldern 15-34 år. Bland sysselsatta ungdomar i åldern 15-24 år var 18,0 procent undersysselsatta - andelen var 15,2 procent bland männen och 21,0 procent bland kvinnorna.

### Personer i arbete - arbetade timmar

Av de sysselsatta i åldern 15-74 år var 4 060 000 personer i arbete medan 494 000 personer var frånvarande under hela referensveckan. Antalet personer i arbete ökade med 32 000 personer eller 0,8 procent jämfört med fjärde kvartalet 2007. Ökningen i antalet personer i arbete avser till största del män.

Antalet arbetade timmar uppgick under fjärde kvartalet till i genomsnitt 147,1 miljoner timmar per vecka, varav 5,0 miljoner var övertidstimmar. Medan arbetade timmar för männen uppgick till 84,8 miljoner timmar per vecka var motsvarande siffra för kvinnor 62,3 miljoner timmar. Det har inte skett någon statistiskt säkerställd förändring i varken det

totala antalet arbetade timmar eller totala antalet övertidstimmar jämfört med fjärde kvartalet 2007. Däremot minskade antalet övertidstimmar med ersättning med 6,5 procent till 3,6 miljoner timmar, medan antalet övertidstimmar utan ersättning ökade med 14,3 procent till 1,4 miljoner timmar.

Av de arbetade timmarna utfördes 2,1 miljoner timmar av personer sysselsatta utomlands men folkbokförda i Sverige.

När det gäller frånvarotimmar uppgick det totala antalet till i genomsnitt 26,9 miljoner timmar per vecka. Av dessa berodde 5,7 miljoner timmar på frånvaro på grund av sjukdom, medan 5,9 miljoner timmar utgjordes av semesterfrånvaro. Resterande 15,2 miljoner timmar kan sorteras till övriga skäl, såsom helgdags- och föräldraledigheter. Jämfört med fjärde kvartalet 2007 har det inte skett någon statistiskt säkerställd förändring av det totala antalet frånvarotimmar. Antalet frånvarotimmar på grund av sjukdom och semester har visserligen minskat, men de övriga frånvarotimmarna har samtidigt ökat i omfattning.

## Personer ej i arbete

Gruppen **personer ej i arbete** består av följande tre undergrupper:

- 1) Sysselsatta, frånvarande hela referensveckan
- 2) Arbetslösa
- 3) Personer ej i arbetskraften

Antalet personer ej i arbete uppgick under fjärde kvartalet till 2 850 000 personer, vilket är en ökning med 47 000 personer jämfört med motsvarande kvartal ett år tillbaka. Ökningen avser i första hand kvinnor. I åldersgruppen 16-64 år var 1 981 000 personer ej i arbete, en ökning med 31 000 personer jämfört med ett år tillbaka. Även i denna grupp har ökningen främst ägt rum bland kvinnor.

Nedan följer en mer detaljerad beskrivning av utvecklingen inom de olika undergrupperna av *personer ej i arbete*.

### **Sysselsatta, frånvarande hela referensveckan**

Under fjärde kvartalet var i genomsnitt 494 000 personer i åldern 15-74 år sysselsatta men frånvarande från arbetet under hela referensveckan. Av dessa personer var 214 000 män och 280 000 kvinnor. Antalet sysselsatta som varit frånvarande från arbetet hela referensveckan minskade med 27 000 personer eller 5,2 procent jämfört med motsvarande kvartal ett år tillbaka. Minskningen har främst ägt rum bland män.

### **Frånvarande p.g.a. sjukdom**

Det finns flera skäl till att sysselsatta varit frånvarande från arbetet under hela referensveckan. Ett av dem är frånvaro på grund av sjukdom. Under fjärde kvartalet var i genomsnitt 106 000 personer i åldern 15-74 år frånvarande p.g.a. sjukdom, varav 46 000 män och 60 000 kvinnor. Detta innebär en minskning på 13 000 personer eller 11,2 procent jämfört med fjärde kvartalet 2007. Av de personer som var frånvarande hela veckan p.g.a. sjukdom var drygt en tredjedel eller 36 000 personer frånvarande 1-2 veckor, medan knappt en fjärdedel eller 24 000 personer varit sjukfrånvarande 52 veckor eller mer. Kvinnor tenderar att vara frånvarande p.g.a. sjukdom längre perioder än männen. Bland ungdomar i åldern 15-24 år är det vanligt med kortare sjukfrånvaroperioder – tre av fyra ungdomar i den åldern var sjukfrånvarande 1-2 veckor. Det har inte skett någon statistiskt säkerställd förändring i antalet personer som varit sjukfrånvarande 1-2 veckor respektive 1 år eller mer.

### **Frånvarande p.g.a. semester**

Under fjärde kvartalet var i genomsnitt 115 000 personer frånvarande p.g.a. semester, vilket är en minskning med 15 000 personer eller 11,3 procent jämfört med kvartal 4 2007. Av de personer som var frånvarande hela referensveckan p.g.a. semester var 56 000 män och 59 000 kvinnor.

### **Frånvarande p.g.a. föräldraledighet**

Ett annat skäl till att vara frånvarande under hela referensveckan är föräldraledighet. Under fjärde kvartalet var i genomsnitt 109 000 personer frånvarande p.g.a. föräldraledighet, vilket är en ökning med 15 000 personer eller 15,6 procent jämfört med motsvarande kvartal 2007. Kvinnorna är i stor dominans i gruppen frånvarande hela veckan p.g.a. föräldraledighet – 90 000 av dessa föräldralediga är kvinnor och enbart 19 000 är män.

### **Frånvarande p.g.a. övriga skäl**

Övriga skäl till att vara frånvarande från arbetet under hela referensveckan är exempelvis värnplikt/repövning och ledig för studier utan lön samt permitterad. Under fjärde kvartalet var 164 000 personer frånvarande av dessa övriga skäl, varav 94 000 var män och 70 000 var kvinnor. Denna grupp minskade med 13 000 personer eller 7,6 procent jämfört med kvartal 4 2007.

### **Arbetslösa**

Under fjärde kvartalet 2008 var i genomsnitt 298 000 personer i åldern 15-74 år arbetslösa, vilket motsvarar 6,1 procent av arbetskraften. Detta innebär en ökning med 34 000 personer eller 0,6 procentenheter jämfört med fjärde kvartalet 2007. Av de arbetslösa var 70 000 heltidsstuderande som sökt och kunnat ta arbete.

Antalet och andelen arbetslösa ökade bland männen. Bland män var arbetslösheten 6,0 procent och bland kvinnor 6,3 procent. Utrikes födda hade en betydligt högre arbetslöshet 12,1 procent, jämfört med 5,1 procent bland inrikes födda. Jämfört med fjärde kvartalet 2007 ökade andelen arbetslösa bland inrikes födda medan det inte skett någon statistiskt säkerställd förändring i andelen arbetslösa för gruppen utrikes födda.

Under fjärde kvartalet 2008 var 109 000 ungdomar i åldern 15-24 år arbetslösa, vilket motsvarar 18,8 procent av arbetskraften. Av de arbetslösa ungdomarna var 40 000 heltidsstuderande som sökt och kunnat ta arbete. Arbetslösheten bland utrikes födda ungdomar i åldern 15-24 var 25,3 procent jämfört med 18,1 procent bland inrikes födda i samma ålder.

Var fjärde arbetslös i åldern 15-74 år var långtidsarbetslös, dvs. har varit arbetslös 6 månader eller mer. Detta innebär att 74 000 personer var långtidsarbetslösa, varav 39 000 män och 34 000 kvinnor. Bland ungdomar i åldern 15-24 år var 11 000 personer långtidsarbetslösa. Bland utrikes födda var 37,3 procent av de arbetslösa långtidsarbetslösa medan motsvarande andel var 21,3 procent bland inrikes födda. Det har inte skett någon statistiskt säkerställd förändring i antalet långtidsarbetslösa jämfört med fjärde kvartalet 2007.

Bland de personer som var arbetslösa under fjärde kvartalet 2008 har 56,9 procent varit i arbete under det senaste året medan 21,2 procent aldrig arbetat tidigare. Situationen är likartad för både män och kvinnor. Bland arbetslösa ungdomar i åldern 15-24 år har hälften varit i arbete under det senaste året medan 42,9 procent inte haft något arbete tidigare. Den främsta skillnaden jämfört med fjärde kvartalet 2007 är att andelen arbetslösa ungdomar som varit i arbete under det senaste året ökat från 41,7 procent till 50,0 procent.

### **Ej i arbetskraften**

Gruppen *ej i arbetskraften* innefattar personer som varken är sysselsatta eller arbetslösa, och utgörs framförallt av heltidsstuderande som inte har eller sökt arbete, pensionärer och sjuka. Under fjärde kvartalet 2008 uppgick denna grupp till 2 058 000 personer eller 29,8 procent av befolkningen i åldern 15-74 år. Jämfört med fjärde kvartalet 2007 innebar detta en uppgång med 40 000 personer eller 2,0 procent. I befolkningen i åldern 16-64 år var 1 209 000 personer utanför arbetskraften, vilket motsvarar 20,3 procent av personerna i den åldersgruppen.

Uppdelat efter kön bestod gruppen *ej i arbetskraften* av 941 000 män och 1 117 000 kvinnor, och ökningen av antalet personer *ej i arbetskraften* ägde främst rum bland de senare.



Nedan följer en mer detaljerad beskrivning av utvecklingen inom de olika undergrupperna av *personer ej i arbetskraften*.

### **Pensionärer**

Den största undergruppen av personer ej i arbetskraften var pensionärer, som under fjärde kvartalet 2008 uppgick till 757 000 personer i åldersgruppen 15-74 år. Detta var en ökning med 4,8 procent jämfört med motsvarande kvartal året innan. Ökningen skedde både bland kvinnor och bland män. Personer som har förtidspension av hälsoskäl ingår inte här utan i gruppen *sjuka*.

### **Heltidsstuderande**

Heltidsstuderande i gruppen ej i arbetskraften uppgick under fjärde kvartalet till 661 000 personer eller 9,6 procent av befolkningen i åldern 15-74 år. Jämfört med fjärde kvartalet 2007 innebar detta ingen statistiskt säkerställd förändring. Ungefär lika många män som kvinnor ingick bland de heltidsstuderande utanför arbetskraften – 329 000 jämfört med 333 000 – och de flesta, 566 000 stycken, var i åldern 15-24 år.

### **Sjuka**

Gruppen *sjuka* omfattade 455 000 personer under fjärde kvartalet 2008, vilket svarade mot 6,6 procent av befolkningen i åldern 15-74 år. Av dessa var 267 000 kvinnor och 188 000 män, vilket innebär att 7,8 procent av den kvinnliga befolkningen stod utanför arbetskraften och var sjuka samtidigt som motsvarande andel bland männen var 5,4 procent. Jämfört med fjärde kvartalet 2007 har det inte skett någon statistiskt säkerställd förändring av antalet sjuka totalt sett. Däremot minskade antalet män som var sjuka med 12 000 personer eller 5,8 procent. Sett till ålder befann sig uppemot hälften av de sjuka, 45,7 procent eller 208 000 personer, i åldersgruppen 55-64 år.

Större delen av de personer som är sjuka och ej är i arbetskraften har varit i arbete för 1 år sedan eller mer. Under fjärde kvartalet 2008 gällde detta 78,1 procent av samtliga i gruppen sjuka. Bland personerna i gruppen sjuka har 16,9 procent aldrig arbetat tidigare medan det för 5,1 procent var mindre än 1 år sedan det senaste arbetet.

### **Övriga**

I gruppen *övriga* som står utanför arbetskraften återfinns till exempel deltidsstuderande, värnpliktiga och intagna för vård. Under fjärde kvartalet 2008 ingick 185 000 personer i denna grupp, vilket var en ökning med 7,7 procent sedan motsvarande kvartal året innan. I gruppen ingick fler kvinnor än män, 123 000 jämfört med 62 000.

Då det gäller tid sedan senaste arbete för denna grupp, fördelade sig personerna i gruppen relativt jämnt över de olika alternativen: för 39,3 procent var det mindre än 1 år sedan senaste arbetet, för 31,8 procent hade det gått 1 år eller mer, och 28,9 procent hade aldrig tidigare arbetat.

### **Latent arbetssökande**

Personer som klassas som *latent arbetssökande* består av personer som velat och kunnat arbeta under referensveckan, men som inte sökt arbete. Dessa personer spänner över flera av undergrupperna i gruppen ej i arbetskraften. Under fjärde kvartalet uppgick de latent arbetssökande till 117 000 personer, vilket inte innebär någon statistiskt säkerställd förändring jämfört med motsvarande kvartal 2007. En svag uppgång sågs emellertid bland de latent arbetssökande männen. Till antalet var de latent arbetssökande jämnt fördelade mellan könen.

## Tabeller

Efter sista tabellen återfinns en teckenförklaring till vissa noter som ingår i tabellerna.

### 1. Befolkningen 15-74 år efter arbetskraftstillhörighet. Kvartal 4 2008 samt kvartal 4 2007

1. Population aged 15-74 years by labour force status. Q4 2008 and Q4 2007

	Kv 4 2008 Antal 1000-tal	Andel proc	Kv 4 2007 Antal 1000-tal	Andel proc	Föränd. sedan kv 4 2007 Antal	Minimi- krav för föränd- ring **
<b>1. Befolkningen (=2+3)</b>	<b>6 910</b>	<b>100,0</b>	6 831	100,0	80	
Män	3 494	100,0	3 453	100,0	41	
Kvinnor	3 416	100,0	3 378	100,0	38	
<b>2. Arbetskraften (=2a+2b)</b>	<b>4 852 ± 21</b>	<b>70,2</b>	4 813 ± 20	70,5	39 *	25
Män	2 553 ± 14	73,1	2 524 ± 14	73,1	28 *	17
Kvinnor	2 300 ± 17	67,3	2 289 ± 16	67,8	11	20
<b>2a. Sysselsatta</b>	<b>4 554 ± 21</b>	<b>65,9</b>	4 549 ± 20	66,6	5	24
Män	2 400 ± 15	68,7	2 395 ± 15	69,4	5	18
Kvinnor	2 154 ± 16	63,1	2 153 ± 16	63,7	1	19
<b>Anställda</b>	<b>4 077 ± 22</b>		4 069 ± 22		8	25
Män	2 054 ± 17		2 041 ± 17		12	19
Kvinnor	2 023 ± 17		2 027 ± 16		-5	19
<b>Fast anst.</b>	<b>3 476 ± 22</b>		3 395 ± 22		81 *	25
Män	1 810 ± 17		1 756 ± 17		54 *	19
Kvinnor	1 666 ± 16		1 639 ± 16		27 *	18
<b>Tidsbegränsat anst.</b>	<b>601 ± 17</b>		674 ± 17		-73 *	21
Män	243 ± 11		285 ± 12		-42 *	14
Kvinnor	357 ± 13		389 ± 13		-32 *	16
<b>Undersysselsatta <sup>[1]</sup></b>	<b>296 ± 12</b>	<b>6,5</b>	276 ± 12	6,1	20 *	14
Män	118 ± 8	4,9	98 ± 8	4,1	20 *	9
Kvinnor	178 ± 9	8,3	178 ± 9	8,3	0	10
<b>I arbete</b>	<b>4 060 ± 23</b>		4 028 ± 23		32 *	29
Män	2 186 ± 16		2 163 ± 16		23 *	20
Kvinnor	1 875 ± 18		1 865 ± 18		9	22
<b>2b. Arbetslösa <sup>[1]</sup></b>	<b>298 ± 13</b>	<b>6,1</b>	264 ± 10	5,5	34 *	17
därav heltidsstuderande	70 ± 9		77 ± 7		-7	12
Män	153 ± 9	6,0	129 ± 8	5,1	24 *	12
Kvinnor	146 ± 11	6,3	136 ± 8	5,9	10	14
<b>3. Ej i arbetskraften</b>	<b>2 058 ± 21</b>		2 018 ± 20		40 *	25
Män	941 ± 14		928 ± 14		13	17
Kvinnor	1 117 ± 17		1 089 ± 16		27 *	20
<b>Latent arbetssökande</b>	<b>117 ± 8</b>		110 ± 11		8	10
Män	60 ± 5		52 ± 9		8 *	6
Kvinnor	58 ± 7		58 ± 6		0	8
<b>Arbetade timmar (miljoner)</b>	<b>147,1 ± 0,9</b>		146,7 ± 0,9		0,4	1,1
Män	84,8 ± 0,7		84,8 ± 0,7		0,0	0,8
Kvinnor	62,3 ± 0,7		61,9 ± 0,6		0,4	0,8

Uppgifterna i tabellen kommer från AKU:s Grundtabeller 1, 2, 8, 16 och 18. I dessa tabeller finns mer utförliga uppgifter (t.ex. uppdelning på ålder).

[1] Andelen undersysselsatta anges i procent av antalet sysselsatta och andelen arbetslösa anges i procent av antalet personer i arbetskraften.

## 2. Befolkningen 15-24 år efter arbetskraftstillhörighet. Kvartal 4 2008 samt kvartal 4 2007

2. Population aged 15-24 years by labour force status. Q4 2008 and Q4 2007

	Kv 4 2008 Antal 1000-tal	Andel proc	Kv 4 2007 Antal 1000-tal	Andel proc	Föränd. sedan kv 4 2007 Antal	Minimi- krav för föränd- ring **
<b>1. Befolkningen (=2+3)</b>	<b>1 219</b>	<b>100,0</b>	1 189	100,0	30	
Män	625	100,0	610	100,0	15	
Kvinnor	594	100,0	579	100,0	15	
<b>2. Arbetskraften (=2a+2b)</b>	<b>582 ± 14</b>	<b>47,8</b>	581 ± 12	48,8	1	16
Män	299 ± 8	47,8	293 ± 8	48,0	6	9
Kvinnor	284 ± 11	47,7	288 ± 9	49,7	-4	13
<b>2a. Sysselsatta</b>	<b>473 ± 12</b>	<b>38,8</b>	480 ± 12	40,4	-7	14
Män	243 ± 8	38,9	245 ± 8	40,2	-2	9
Kvinnor	230 ± 9	38,7	235 ± 9	40,5	-5	10
<b>Anställda</b>	<b>460 ± 12</b>		468 ± 11		-8	14
Män	234 ± 8		238 ± 8		-4	9
Kvinnor	226 ± 9		230 ± 8		-4	10
<b>Fast anst.</b>	<b>230 ± 9</b>		216 ± 9		14 *	10
Män	137 ± 7		131 ± 7		6	8
Kvinnor	93 ± 6		85 ± 6		8 *	7
<b>Tidsbegränsat anst.</b>	<b>230 ± 11</b>		252 ± 10		-22 *	13
Män	97 ± 7		107 ± 7		-10 *	8
Kvinnor	133 ± 8		145 ± 7		-12 *	10
<b>Undersysselsatta</b> <sup>[1]</sup>	<b>85 ± 7</b>	<b>18,0</b>	77 ± 6	16,0	8 *	8
Män	37 ± 5	15,2	28 ± 4	11,5	9 *	6
Kvinnor	48 ± 5	21,0	49 ± 5	20,8	-1	5
<b>I arbete</b>	<b>428 ± 12</b>		433 ± 12		-5	15
Män	223 ± 8		222 ± 8		1	10
Kvinnor	205 ± 9		211 ± 9		-6	11
<b>2b. Arbetslösa</b> <sup>[1]</sup>	<b>109 ± 10</b>	<b>18,8</b>	101 ± 7	17,3	9	14
därav heltidsstuderande	40 ± 8		48 ± 6		-7	11
Män	56 ± 5	18,6	48 ± 5	16,2	8 *	7
Kvinnor	54 ± 9	19,0	53 ± 6	18,4	1	11
<b>3. Ej i arbetskraften</b>	<b>637 ± 14</b>		608 ± 12		29 *	16
Män	327 ± 8		317 ± 8		10 *	9
Kvinnor	310 ± 11		291 ± 9		19 *	13
<b>Latent arbetssökande</b>	<b>77 ± 7</b>		75 ± 10		2	8
Män	41 ± 4		35 ± 9		6 *	5
Kvinnor	36 ± 5		40 ± 6		-4	6

Uppgifterna i tabellen kommer från AKU:s *Grundtabeller* 1, 2, 16 och 18. I tabellerna finns mer utförliga uppgifter (t.ex. uppdelning på ålder).

[1] Andelen undersysselsatta anges i procent av antalet sysselsatta och andelen arbetslösa anges i procent av antalet personer i arbetskraften.

### 3. Befolkningen 15-74 år efter arbetskraftstillhörighet samt orsak till att ej vara i arbete. Kvartal 4 2008 samt kvartal 4 2007

3. Population aged 15-74 years by labour force status and reason for not being at work. Q4 2008 and Q4 2007

	Kv 4 2008 Antal 1000-tal	Andel proc	Kv 4 2007 Antal 1000-tal	Andel proc	Föränd. sedan kv 4 2007 Antal	Minimi- krav för föränd- ring **
<b>1. Befolkningen (=2+3)</b>	<b>6 910</b>	<b>100,0</b>	6 831	100,0	80	
Män	3 494	100,0	3 453	100,0	41	
Kvinnor	3 416	100,0	3 378	100,0	38	
<b>2. Arbetskraften (=2a+2b+2c)</b>	<b>4 852 ± 21</b>	<b>70,2</b>	4 813 ± 20	70,5	39 *	25
Män	2 553 ± 14	73,1	2 524 ± 14	73,1	28 *	17
Kvinnor	2 300 ± 17	67,3	2 289 ± 16	67,8	11	20
<b>2a. Sysselsatta, i arbete</b>	<b>4 060 ± 23</b>	<b>58,8</b>	4 028 ± 23	59,0	32 *	29
Män	2 186 ± 16	62,6	2 163 ± 16	62,7	23 *	20
Kvinnor	1 875 ± 18	54,9	1 865 ± 18	55,2	9	22
<b>2b. Sysselsatta, frånvarande</b>						
<b>hela veckan efter frånvarorsak</b>	<b>494 ± 13</b>	<b>7,1</b>	520 ± 13	7,6	-27 *	18
Män	214 ± 9	6,1	232 ± 9	6,7	-18 *	12
Kvinnor	280 ± 10	8,2	288 ± 10	8,5	-9	14
<b>Sjuka</b>	<b>106 ± 7</b>		120 ± 8		-13 *	10
Män	46 ± 5		53 ± 5		-7 *	6
Kvinnor	60 ± 5		67 ± 6		-7	7
<b>Semester</b>	<b>115 ± 7</b>		129 ± 7		-15 *	9
Män	56 ± 5		69 ± 5		-14 *	6
Kvinnor	59 ± 5		60 ± 5		-1	6
<b>Föräldraledighet</b>	<b>109 ± 7</b>		94 ± 6		15 *	10
Män	19 ± 3		15 ± 2		4	4
Kvinnor	90 ± 6		79 ± 6		11 *	9
<b>Övriga skäl</b>	<b>164 ± 6</b>		177 ± 6		-13 *	9
Män	94 ± 5		96 ± 5		-2	6
Kvinnor	70 ± 4		81 ± 4		-12 *	6
<b>2c. Arbetslösa</b>	<b>298 ± 13</b>		264 ± 10		34 *	17
Män	153 ± 9		129 ± 8		24 *	12
Kvinnor	146 ± 11		136 ± 8		10	14
<b>3. Ej i arbetskraften efter huvudsaklig verksamhet</b>	<b>2 058 ± 21</b>	<b>29,8</b>	2 018 ± 20	29,5	40 *	25
Män	941 ± 14	26,9	928 ± 14	26,9	13	17
Kvinnor	1 117 ± 17	32,7	1 089 ± 16	32,2	27 *	20
<b>Heltidsstuderande</b> <sup>[1]</sup>	<b>661 ± 15</b>		654 ± 14		8	18
Män	329 ± 9		326 ± 10		2	10
Kvinnor	333 ± 12		327 ± 11		5	14
<b>Sjuka</b> <sup>[2]</sup>	<b>455 ± 14</b>		470 ± 15		-15	16
Män	188 ± 9		200 ± 10		-12 *	11
Kvinnor	267 ± 11		271 ± 11		-4	13
<b>Pensionärer</b> <sup>[2]</sup>	<b>757 ± 13</b>		722 ± 13		35 *	15
Män	362 ± 9		344 ± 9		19 *	11
Kvinnor	394 ± 9		378 ± 10		16 *	11
<b>Övriga</b>	<b>185 ± 10</b>		172 ± 10		13 *	11
Män	62 ± 6		58 ± 6		4	7
Kvinnor	123 ± 8		113 ± 7		9 *	9

Uppgifterna i tabellen kommer från AKU:s *Tabeller avseende befolkningen ej i arbete*. Dessa uppgifter återfinns i tabell 1.1, 2.1 och 10.1A. I tabellerna finns mer utförliga uppgifter (med bl.a. uppdelning på ålder).

[1] Heltidsstuderande som sökt och kunnat ta ett arbete betraktas som arbetslösa och ingår ej.

[2] Förtidspension av hälsoskäl ingår i gruppen *Sjuka*.

#### 4. Befolkningen 15-74 år som ej är i arbete. Kvartal 4 2008 samt kvartal 4 2007

##### 4. Population aged 15-74 years not at work. Q4 2008 and Q4 2007

	Kv 4 2008 Antal 1000-tal	Kv 4 2007 Antal 1000-tal	Föränd. sedan kv 4 2007 Antal	Minimi- krav för föränd- ring **
<b>1. Personer ej i arbete (=2+3+4)</b>	<b>2 850 ± 23</b>	2 802 ± 23	47 *	27
Män	<b>1 308 ± 16</b>	1 289 ± 16	19	19
Kvinnor	<b>1 542 ± 18</b>	1 513 ± 18	29 *	21
<b>2. Sysselsatta frånvarande hela referensveckan</b>	<b>494 ± 13</b>	520 ± 13	-27 *	18
Män	<b>214 ± 9</b>	232 ± 9	-18 *	12
Kvinnor	<b>280 ± 10</b>	288 ± 10	-9	14
<b>3. Arbetslösa</b>	<b>298 ± 13</b>	264 ± 10	34 *	17
Män	<b>153 ± 9</b>	129 ± 8	24 *	12
Kvinnor	<b>146 ± 11</b>	136 ± 8	10	14
<b>4. Ej i arbetskraften</b>	<b>2 058 ± 21</b>	2 018 ± 20	40 *	25
Män	<b>941 ± 14</b>	928 ± 14	13	17
Kvinnor	<b>1 117 ± 17</b>	1 089 ± 16	27 *	20

Uppgifterna i tabellen kommer från AKU:s *Tabeller avseende befolkningen ej i arbete*. Dessa uppgifter återfinns i tabell 1.1 och 10.1A. I tabellerna finns mer utförliga uppgifter (med bl.a. uppdelning på ålder). Gruppen *Personer ej i arbete* återfinns inte i dessa tabeller utan är en sammanslagning av delgrupperna *Sysselsatta frånvarande hela referensveckan*, *Arbetslösa* och *Ej i arbetskraften*.

#### 5. Befolkningen 15-74 år som ej är i arbete efter utbildningsnivå. Kvartal 4 2008 samt kvartal 4 2007

##### 5. Population aged 15-74 years not at work by level of education. Q4 2008 and Q4 2007

1000-tal	Förgym- nasial utbildning	Gymnasial utbildning	Eftergym- nasial utbildning	Uppgift saknas	Totalt
<b>1. Personer ej i arbete (=2+3+4)</b>	<b>905</b>	<b>1 030</b>	<b>632</b>	<b>284</b>	<b>2 850</b>
Män	444	464	254	146	1 308
Kvinnor	461	565	378	138	1 542
<b>2. Sysselsatta frånvarande hela referensveckan</b>	<b>66</b>	<b>218</b>	<b>205</b>	<b>5</b>	<b>494</b>
Män	38	99	75	2	214
Kvinnor	29	119	129	3	280
<b>3. Arbetslösa</b>	<b>93</b>	<b>127</b>	<b>66</b>	<b>12</b>	<b>298</b>
Män	49	68	32	5	153
Kvinnor	44	60	34	8	146
<b>4. Ej i arbetskraften</b>	<b>746</b>	<b>684</b>	<b>361</b>	<b>267</b>	<b>2 058</b>
Män	357	298	147	140	941
Kvinnor	389	386	214	127	1 117

Uppgifterna i tabellen kommer från AKU:s *Tabeller avseende befolkningen ej i arbete*. Dessa uppgifter återfinns i tabell 2.3, 8.3 och 10.3A. I tabellerna finns mer utförliga uppgifter (med bl.a. uppdelning på ålder). Gruppen *Personer ej i arbete* återfinns inte i dessa tabeller utan är en sammanslagning av delgrupperna *Sysselsatta frånvarande hela referensveckan*, *Arbetslösa* och *Ej i arbetskraften*.

**6. Arbetslösa efter arbetslöshetstidens längd. Kvartal 4 2008**

## 6. Unemployed persons by length of unemployment. Q4 2008

1000-tal	1-4 veckor	5-26 veckor	27- veckor	Uppgift saknas	Totalt
<b>Båda könen</b>					
15-74 år	79	130	74	16	298
därav 15-24 år	44	47	11	8	109
16-64 år	76	128	73	16	293
<b>Män</b>					
15-74 år	38	68	39	7	153
därav 15-24 år	20	26	6	3	56
16-64 år	37	67	39	7	150
<b>Kvinnor</b>					
15-74 år	41	62	34	9	146
därav 15-24 år	23	21	5	5	54
16-64 år	39	62	34	8	143

Uppgifterna i tabellen kommer från AKU:s *Tabeller avseende befolkningen ej i arbete*. Dessa uppgifter återfinns i tabell 8.1. I tabellerna finns mer utförliga uppgifter (med bl.a. uppdelning på fler åldersgrupper).

**7. Arbetslösa efter tidigare arbetslivserfarenhet. Kvartal 4 2008**

## 7. Unemployed persons by previous work experience. Q4 2008

1000-tal	0-11 månader	1 år eller mer	Ej arbetat tidigare	Uppgift saknas	Totalt
<b>Båda könen</b>					
15-74 år	166	64	62	7	298
därav 15-24 år	54	8	47	1	109
16-64 år	164	63	59	7	293
<b>Män</b>					
15-74 år	86	34	29	4	153
därav 15-24 år	27	5	24	0	56
16-64 år	85	34	28	4	150
<b>Kvinnor</b>					
15-74 år	80	30	33	3	146
därav 15-24 år	27	3	23	1	54
16-64 år	79	29	32	3	143

Uppgifterna i tabellen kommer från AKU:s *Tabeller avseende befolkningen ej i arbete*. Dessa uppgifter återfinns i tabell 9.1. I tabellerna finns mer utförliga uppgifter (med bl.a. uppdelning på fler åldersgrupper).

## 8. Befolkningen 16-64 år efter arbetskraftstillhörighet samt orsak till att ej vara i arbete. Kvartal 4 2008 samt kvartal 4 2007

8. Population aged 16-64 years by labour force status and reason for not being at work. Q4 2008 and Q4 2007

	Kv 4 2008 Antal 1000-tal	Andel proc	Kv 4 2007 Antal 1000-tal	Andel proc	Föränd. sedan kv 4 2007 Antal	Minimi- krav för föränd- ring **
<b>1. Befolkningen (=2+3)</b>	<b>5 942</b>	<b>100,0</b>	5 893	100,0	49	
Män	3 020	100,0	2 995	100,0	25	
Kvinnor	2 922	100,0	2 899	100,0	23	
<b>2. Arbetskraften (=2a+2b+2c)</b>	<b>4 733 ± 19</b>	<b>79,7</b>	4 711 ± 18	79,9	22 *	22
Män	2 480 ± 12	82,1	2 461 ± 13	82,2	19 *	14
Kvinnor	2 253 ± 15	77,1	2 250 ± 14	77,6	3	18
<b>2a. Sysselsatta, i arbete</b>	<b>3 961 ± 21</b>	<b>66,7</b>	3 943 ± 21	66,9	18	26
Män	2 126 ± 15	70,4	2 111 ± 15	70,5	14	19
Kvinnor	1 835 ± 17	62,8	1 832 ± 16	63,2	3	21
<b>2b. Sysselsatta, frånvarande hela veckan efter frånvarorsak</b>	<b>479 ± 13</b>	<b>8,1</b>	509 ± 13	8,6	-30 *	17
Män	204 ± 8	6,8	222 ± 8	7,4	-18 *	11
Kvinnor	275 ± 10	9,4	287 ± 10	9,9	-12	14
<b>Sjuka</b>	<b>104 ± 7</b>		117 ± 8		-13 *	9
Män	44 ± 4		50 ± 5		-6	6
Kvinnor	60 ± 5		67 ± 6		-7 *	7
<b>Semester</b>	<b>111 ± 6</b>		125 ± 6		-14 *	8
Män	53 ± 4		65 ± 4		-12 *	5
Kvinnor	58 ± 5		60 ± 5		-2	6
<b>Föräldraledighet</b>	<b>109 ± 7</b>		94 ± 6		15 *	10
Män	19 ± 3		15 ± 2		4	4
Kvinnor	90 ± 6		79 ± 6		11 *	9
<b>Övriga skäl</b>	<b>155 ± 6</b>		172 ± 6		-17 *	8
Män	88 ± 5		92 ± 4		-4	6
Kvinnor	67 ± 4		81 ± 4		-14 *	6
<b>2c. Arbetslösa</b>	<b>293 ± 12</b>		259 ± 10		34 *	17
Män	150 ± 8		128 ± 8		23 *	11
Kvinnor	143 ± 10		132 ± 8		11	14
<b>3. Ej i arbetskraften efter huvudsaklig verksamhet</b>	<b>1 209 ± 19</b>	<b>20,3</b>	1 182 ± 18	20,1	27 *	22
Män	540 ± 12	17,9	534 ± 13	17,8	6	14
Kvinnor	669 ± 15	22,9	649 ± 14	22,4	21 *	18
<b>Heltidsstuderande</b> <sup>[1]</sup>	<b>554 ± 14</b>		536 ± 13		18 *	16
Män	272 ± 8		264 ± 9		7	9
Kvinnor	282 ± 11		272 ± 10		10	13
<b>Sjuka</b> <sup>[2]</sup>	<b>399 ± 12</b>		407 ± 12		-7	14
Män	166 ± 8		174 ± 8		-8	10
Kvinnor	234 ± 9		233 ± 9		1	11
<b>Pensionärer</b> <sup>[2]</sup>	<b>80 ± 6</b>		80 ± 6		1	7
Män	43 ± 4		42 ± 4		1	5
Kvinnor	37 ± 4		38 ± 4		-1	4
<b>Övriga</b>	<b>176 ± 9</b>		160 ± 8		16 *	11
Män	59 ± 6		54 ± 5		5	7
Kvinnor	117 ± 8		106 ± 7		10 *	9

Uppgifterna i tabellen kommer från AKU:s *Tabeller avseende befolkningen ej i arbete*. Dessa uppgifter återfinns i tabell 1.1, 2.1 och 10.1A. I tabellerna finns mer utförliga uppgifter (med bl.a. uppdelning på ålder).

[1] Heltidsstuderande som sökt och kunnat ta ett arbete betraktas som arbetslösa och ingår ej.

[2] Förtidspension av hälsoskäl ingår i gruppen *Sjuka*.

**9. Befolkningen 16-64 år som ej är i arbete. Kvartal 4 2008 samt kvartal 4 2007****9. Population aged 16-64 years not at work. Q4 2008 and Q4 2007**

	<b>Kv 4 2008 Antal 1000-tal</b>	<b>Kv 4 2007 Antal 1000-tal</b>	<b>Föränd. sedan kv 4 2007 Antal</b>	<b>Minimi- krav för föränd- ring **</b>
<b>1. Personer ej i arbete (=2+3+4)</b>	<b>1 981 ± 21</b>	1 950 ± 21	31 *	25
Män	<b>894 ± 15</b>	883 ± 15	11	17
Kvinnor	<b>1 087 ± 17</b>	1 067 ± 16	20 *	19
<b>2. Sysselsatta frånvarande hela referensveckan</b>	<b>479 ± 13</b>	509 ± 13	-30 *	17
Män	<b>204 ± 8</b>	222 ± 8	-18 *	11
Kvinnor	<b>275 ± 10</b>	287 ± 10	-12	14
<b>3. Arbetslösa</b>	<b>293 ± 12</b>	259 ± 10	34 *	17
Män	<b>150 ± 8</b>	128 ± 8	23 *	11
Kvinnor	<b>143 ± 10</b>	132 ± 8	11	14
<b>4. Ej i arbetskraften</b>	<b>1 209 ± 19</b>	1 182 ± 18	27 *	22
Män	<b>540 ± 12</b>	534 ± 13	6	14
Kvinnor	<b>669 ± 15</b>	649 ± 14	21 *	18

Uppgifterna i tabellen kommer från AKU:s *Tabeller avseende befolkningen ej i arbete*. Dessa uppgifter återfinns i tabell 1.1 och 10.1A. I tabellerna finns mer utförliga uppgifter (med bl.a. uppdelning på ålder). Gruppen *Personer ej i arbete* återfinns inte i dessa tabeller utan är en sammanslagning av delgrupperna *Sysselsatta frånvarande hela referensveckan*, *Arbetslösa* och *Ej i arbetskraften*.

**Teckenförklaring**

Explanation of symbols

*	Anger att förändringen är statistiskt säkerställd på ett års sikt, 95 procents signifikansnivå.	Denotes a statistically significant change in one year time, 95 % level of significance
**	Anger minimikrav i antal för att förändringen skall vara statistiskt säkerställd på ett års sikt, 95 procents signifikansnivå	Denotes the minimum change required to obtain a statistically significant change in one year time, 95 % level of significance.

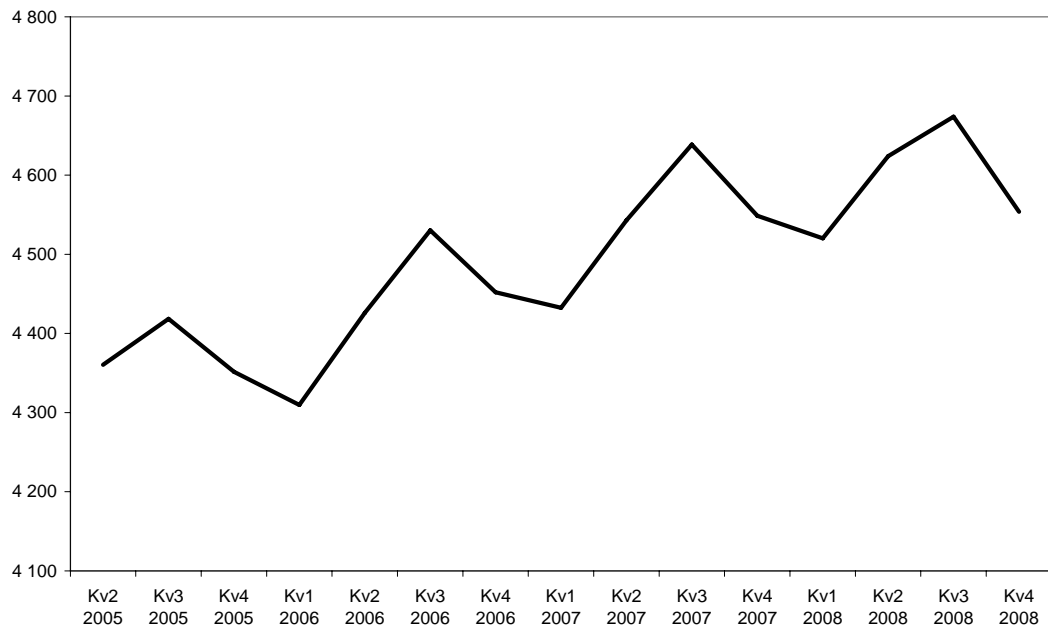


## Diagram

---

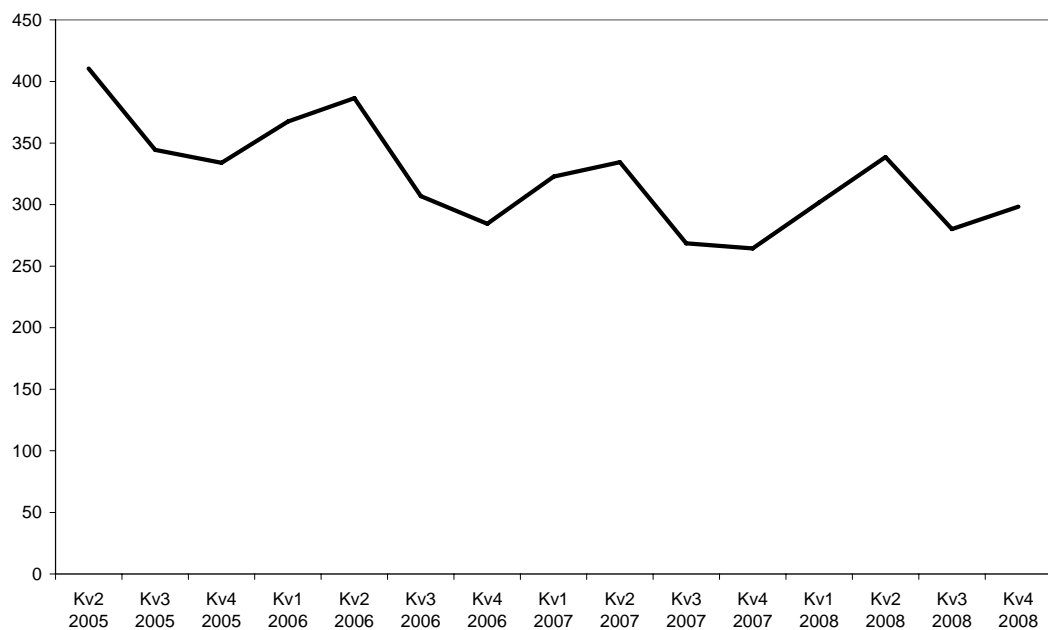
**Diagram 1. Sysselsatta (1000-tal) 15-74 år, 2005-2008, kvartal**

1. Employed (thousands) aged 15-74 years, 2005-2008, quarterly



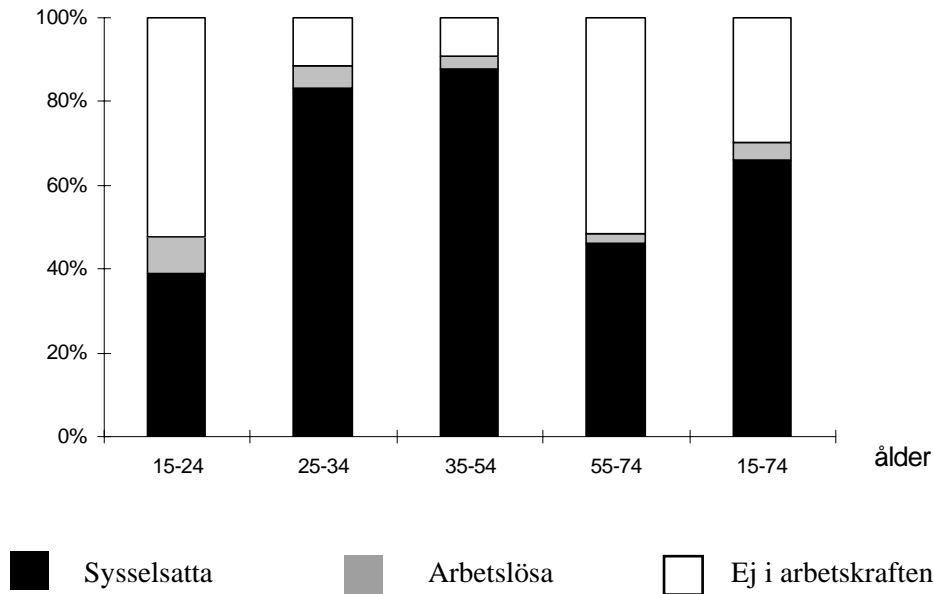
**Diagram 2. Arbetslösa (1000-tal) 15-74 år, 2005-2008, kvartal**

2. Unemployed (thousands) aged 15-74 years, 2005-2008, quarterly



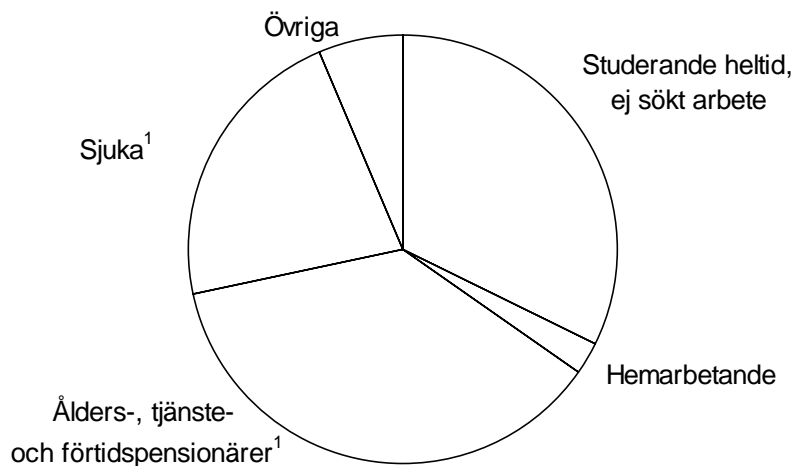
**Diagram 3. Andel sysselsatta, arbetslösa resp. ej i arbetskraften inom olika åldersgrupper, fjärde kvartalet 2008**

3. Per cent employed, unemployed, not in the labour force within different age groups, 4:th Quarter 2008



**Diagram 4. Personer ej i arbetskraften i åldern 15-74 år fördelade efter huvudsaklig verksamhet, fjärde kvartalet 2008**

4. Persons aged 15-74 years not in the labour force by main activity, 4:th Quarter 2008



1) Förtidspension av hälsoskäl ingår i gruppen sjuka

## Fakta om statistiken

---

Arbetskraftsundersökningarna (AKU) utförs varje månad. Syftet med undersökningarna är att beskriva aktuella sysselsättningsförhållanden och att ge information om utvecklingen på arbetsmarknaden. AKU:s uppgift om arbetslösa är det officiella arbetslöshetstalet.

Undersökningarna baseras fr.o.m. januari 2006 på ett representativt urval av 21 500 personer per månad. Datainsamlingen sker i första hand genom telefonintervjuer av SCB:s intervjuare. Utifrån de månadsvisa uppgifterna beräknas också skattningar för kvartals- och årsgenomsnitt.

Från år 2001 är AKU EU-anpassad i enlighet med EU-reglering No 577/98.

April 2005 infördes den helt EU-harmoniserade arbetskraftsundersökningen. Resultaten från denna är inte helt jämförbara med de tidigare undersökningarna, se närmare [www.scb.se/aku](http://www.scb.se/aku). Fr.o.m. publiceringen avseende oktober 2007 tillämpar AKU den internationellt harmoniserade definitionen av arbetslöshet.

### Detta omfattar statistiken

Målpopulationen i AKU består fr.o.m. år 2001 av alla i Sverige genom folkbokföringen registrerade personer som fyllt 15 men ej 75 år. Den löpande redovisningen i ordinarie AKU avsåg fram t.o.m. september 2007 dock gruppen 16-64 år på samma sätt som gjorts sedan 1986. Fr.o.m. oktober 2007 omfattar redovisningen åldersgruppen 15-74 år.

I AKU redovisas skattningar av totaler t.ex. antal sysselsatta personer, antal faktiskt arbetade timmar och vissa kvoter t.ex. sysselsättningsintensitet, vanligen arbetade timmar i genomsnitt m.m. Dessutom redovisas även osäkerhetsmått för skattningarna.

Resultaten publiceras i form av pressmeddelanden, Statistiska meddelanden (SM) m.m. De mest detaljerade redovisningarna publiceras i månads-, kvartals- och årsvisa grundtabeller. Fr.o.m. april 2005 är statistiken gratis tillgänglig på Internet via SCB:s hemsida [www.scb.se/aku](http://www.scb.se/aku). Regionala data presenteras kvartals- och årsvis och utbildningsdata publiceras årsvis. Statistik över inrikes-/utrikes födda presenteras fortlöpande.

Fr.o.m. tredje kvartalet 2008 ges kvartalsvis en fördjupad redovisning av arbetsmarknaden i form av ”Tabeller avseende befolkningen ej i arbete”. Tabellerna beskriver den aktuella situationen för dem som inte arbetar samt fördelningen över tid. Redovisningen sker efter bakgrundsvariablerna ålder, utbildningsnivå respektive efter inrikes-/utrikes födda. Tabeller avseende befolkningen ej i arbete finns framtagna kvartalsvis fr.o.m. andra kvartalet 2005.

I AKU undersöks samtliga veckor under året. Varje undersökningsmånad innehåller således 4 eller 5 referensveckor och varje kvartal 13 referensveckor. Årsgenomsnittet baseras på alla veckor under året.

### Vissa tekniska data om AKU fjärde kvartalet 2008:

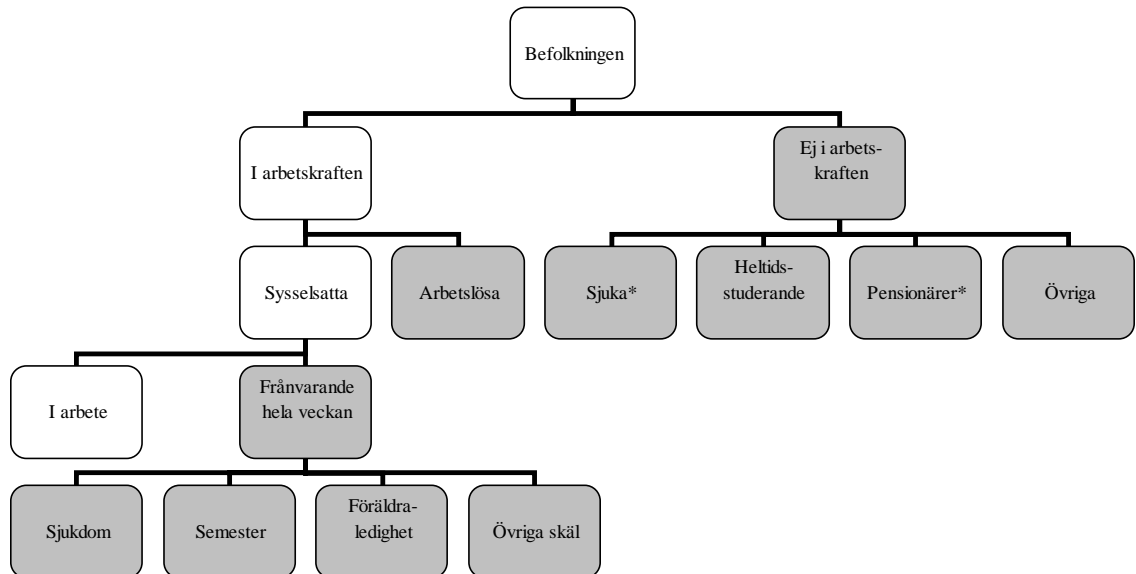
Referensperioden för fjärde kvartalet 2008 omfattade veckorna 29 september – 28 december 2008.

Resultaten baseras på ca 51 000 intervjuer. Bortfallet vid fältarbetet (dvs. den andel av nettourvalet för vilken intervjuuppgifter ej kunnat erhållas) var totalt 19,5 procent. Andelen som avböjt medverkan var 8,8 procent och 10,1 procent av urvalspersonerna var oanträffbara. Bortfall av annat skäl var 0,5 procent.

## Definitioner och förklaringar i Arbetskraftsundersökningarna

April 2005 infördes en ny EU-anpassad Arbetskraftsundersökning, vilket medför att vissa av nedanstående definitioner **inte är jämförbara** med de definitioner som använts till och med mars 2005. Oktober 2007 ändrades den svenska officiella arbetslöshetsdefinitionen till att, i enlighet med EU:s förordningar, även omfatta heltidsstuderande som sökt och kunnat arbeta. Även åldersgruppen är ändrad i AKU till att avse 15-74 år mot tidigare 16-64 år. För mer information om detta se [www.scb.se/aku](http://www.scb.se/aku).

Nedanstående figur visar sambandet mellan några centrala begrepp i AKU. Av figuren framgår också uppdelningen av "befolkningen ej i arbete" på olika grupper.



De gråmarkerade rutorna i diagrammet ovan visar vilka undergrupper som ingår i gruppen *Personer ej i arbete*.

\*) Förtidspensionärer av hälsoskäl ingår i gruppen *Sjuka*

**Sysselsatta** omfattar följande grupper:

-personer som under en viss vecka (referensveckan) utförde något arbete (minst en timme), antingen som avlönade arbetstagare, som egna företagare (inklusive fria yrkesutövare) eller oavlönade medhjälpare i företag tillhörande make/maka eller annan medlem av samma hushåll (= **sysselsatta, i arbete**).

-personer som inte utförde något arbete enligt ovan, men som hade anställning, arbete som medhjälpare hushållsmedlem eller egen företagare (inklusive fria yrkesutövare) och var tillfälligt frånvarande under hela referensveckan. Orsak till frånvaron kan vara sjukdom, semester, tjänstledighet (t ex för vård av barn eller studier), värnpliktstjänstgöring, arbetskonflikt eller ledighet av annan anledning. Frånvaron räknas oavsett om den varit betald eller inte (= **sysselsatta, frånvarande från arbetet**).

Personer som deltar i vissa arbetsmarknadspolitiska program räknas som sysselsatta, t.ex. offentligt skyddat arbete, Samhall, start av näringsverksamhet eller anställning med lönebidrag eller anställningsstöd.

*Fast anställda* omfattar personer med tillsvidareanställning.

*Tidsbegränsat anställda* omfattar personer med vikariat, anställningsstöd, säsongarbete, provanställning eller objekts-/projektanställning samt övriga former av tidsbegränsade anställningar.

*Undersysselsatta* omfattar personer som är sysselsatta men som arbetar mindre än de skulle vilja göra och som hade kunnat börja arbeta mer under referensveckan eller inom 14 dagar från referensveckans slut.

**Arbetslösa** omfattar följande grupper:

-personer som var utan arbete under referensveckan men som **sökt** arbete under de senaste fyra veckorna (referensveckan och tre veckor bakåt) och **kunde** arbeta referensveckan eller börja inom 14 dagar från referensveckans slut. Arbetslösa omfattar även personer som har fått ett arbete som börjar inom tre månader, förutsatt att de skulle ha kunnat arbeta referensveckan eller börja inom 14 dagar från referensveckans slut.

*Relativa arbetslöshetstalet:* Andelen (%) arbetslösa av antalet personer i arbetskraften.

**I arbetskraften** omfattar personer som är antingen sysselsatta eller arbetslösa.

*Relativa arbetskraftstalet* Andelen (%) personer i arbetskraften av befolkningen 15-74 år.

### **Ej i arbetskraften**

-personer som varken är sysselsatta eller arbetslösa. Gruppen omfattar bl.a. personer som är studerande som inte har eller sökt arbete, pensionärer, hemarbetande, värnpliktiga eller långvarigt sjuka.

*Latent arbetssökande* ingår i "ej i arbetskraften" och består av personer som velat och kunnat arbeta referensveckan, men som inte sökt arbete.

Gruppen **personer ej i arbete** består av följande tre undergrupper:

-sysselsatta som varit frånvarande från arbetet hela referensveckan

-arbetslösa

-personer ej i arbetskraften

### **Näringsgren**

Kodningen av näringsgren är anpassad till SNI (Standard för Svensk Näringsgrensindelning) som utgår från EU:s näringsgrensstandard NACE (Nomenclature Générale des Activités Economiques dans les Communautés Européennes). Under perioden 1995-2002 användes vid kodningen av AKU version SNI 92, tidigare användes SNI 69. År 2003 trädde en reviderad standard, SNI 2002, i kraft. Under 2009 kommer en ny standard för klassificering av näringsgren, SNI 2007, att tas i bruk.

Näringsgren bestäms för personer i arbetskraften med utgångspunkt från det enskilda företagets huvudsakliga verksamhet vid det arbetsställe där urvalspersonen är – eller senast varit – sysselsatt.

### **Sektor (anställda)**

Vid klassificeringen av de anställda efter sektortillhörighet (statlig, kommunal, privat) utgår AKU fr.o.m. januari 2001 från standarden för institutionell sektorindelning 2000. Klassificering görs utifrån företagets sektortillhörighet.

### **Yrke**

Yrke kodas fr.o.m. 1997 enligt Standard för svensk yrkesklassificering (SSYK), dvs. den svenska versionen av den i EU gällande klassificeringen av yrken, ISCO 88 COM.

### **Utbildning**

Uppgifter om utbildning hämtas från SCB:s register Befolkningens utbildning, där utbildningarna är klassificerade enligt Svensk utbildningsnomenklatur (SUN). Fr.o.m. år 2001 används standarden SUN 2000 som beskrivs närmare i MIS 2000:1.

## Så görs statistiken

AKU är en månatlig urvalsundersökning där antalet personer i urvalet varje månad har varierat över tiden. Under perioden oktober 2004 t.o.m. mars 2005 skedde en tillfällig urvalsneddragning i samband med dubbelinsamling med ny intervjublankett som underlag för länkning inför omläggning av AKU april 2005. Mellan 1996 och 2000 var urvalsstorleken 17 000 men utökades successivt under 2001 till 21 000 personer för att därefter fr.o.m. februari 2004 minska till 19 500. Sedan 2006 är 21 500 personer med i urvalet varje månad. Som urvalsram används registret över totalbefolkningen (RTB). Tre separata urval används; ett för varje månad i kvartalet. I princip förnyas (roteras) vart och ett av urvalen med en åttondel mellan två på varandra efterföljande undersökningstillfällen. Det innebär att varje urvalsperson intervjuas sammanlagt åtta gånger under en tvåårsperiod. Urvalet räknas upp till befolkningstotaler. Datainsamlingen sker huvudsakligen genom datorstödda standardiserade telefonintervjuer. Kodning av näringsgren och sektortillhörighet görs dels genom att utnyttja administrativa register (SCB:s Företagsdatabas FDB) med datorstöd, dels genom manuell kodning. Vid kodning av yrke och socioekonomisk gruppering används dels automatkodning genom matchning mot ”lexikon”, dels manuell kodning av intervju svar.

År 2003 modifierades mätinstrumentet för att i största möjliga utsträckning motsvara EU:s krav på variabelinnehåll. Från april 2005 infördes den EU-harmoniserade arbetskraftsundersökningen, se närmare [www.scb.se/aku](http://www.scb.se/aku). Fr.o.m oktober 2007 tillämpar AKU dessutom den internationellt harmoniserade definitionen av arbetslöshet och redovisningen ändrades samtidigt till att omfatta åldersgruppen 15-74 år.

## Statistikens tillförlitlighet

De presenterade AKU-resultaten är **skattningar** behäftade med en viss osäkerhet på grund av olika felkällor som urvalsfel, bortfallsfel och mätfel. Felen kan vara slumpmässiga eller systematiska. De senare påverkar resultaten i en viss riktning.

Den **slumpmässiga osäkerheten** beroende på bl.a. urvalsfel och slumpmässiga mätfel kan uttryckas i form av **konfidensintervall** som beräknas med hjälp av skattningens **standardavvikelse**. I flera tabeller anges uppgifterna med osäkerhetstal i form av 95-procentiga konfidensintervall. Genom att beräkna konfidensintervall kan man få en uppfattning om hur stora skillnader mellan exempelvis närliggande månad och år som kan förklaras av slumpmässiga fel.

De **systematiska felens storlek** kan anges först efter särskilda kvalitetsstudier. Ett studium av de olika felkällorna i AKU har visat att bortfallet och mätfelen är de felkällor som i första hand orsakar systematiska fel.

Genom användande av hjälpinformation (fr o m 1993) vid skattningsförfarandet har bortfallsfelet reducerats betydligt jämfört med tidigare skattningsförfarande. En mätfelsstudie 1994/1995 visar att bruttofelet (dvs. felaktigt medtagna och felaktigt uteslutna enheter) för arbetskraftsstatus (sysselsatta, arbetslösa, ej i arbetskraften) uppgår till 3 procent och för variabeln anknytningsgrad (fast-, lös-, utan anknytning) till 5 procent.

**Ramtäckning:** En viss övertäckning föreligger i AKU beroende på att en del personer, som är födda utomlands, lämnar Sverige utan att anmäla det till svenska myndigheter.

### Exempel på användning av osäkerhetstal

Antalet **sysselsatta** under fjärde kvartalet 2008 var i genomsnitt 4 554 000 ( $\pm 21\ 000$ ) enligt tabell 1. *Det innebär att det sanna värdet med 95 procents säkerhet ligger i intervallet 4 533 000 – 4 575 000 om andra fel än slumpfelet är försumbara.*

Av tabell 1 framgår också att antalet **i arbetskraften** under fjärde kvartalet 2008 i genomsnitt var 4 852 000 och under fjärde kvartalet året innan 4 813 000. Osäkerhetstalet för förändringen på ett års sikt är 25 000, vilket innebär att förändringen mellan de två tidpunkterna skall vara minst 25 000 för att förändringen skall vara statistiskt säkerställd. *Eftersom förändringen mellan fjärde kvartalet 2008 och fjärde kvartalet 2007 av antalet i arbetskraften är större än osäkerhetstalet är förändringen statistiskt säkerställd.*

## Bra att veta

### **Annan statistik**

Uppgifter om sysselsättningen redovisas, förutom i AKU, även i andra undersökningar som registerbaserad arbetsmarknadsstatistik (RAMS), företagsbaserad sysselsättningsstatistik samt undersökningen av levnadsförhållanden (ULF). Dessa är dock inte jämförbara med AKU, huvudsakligen beroende på skillnader i undersökningsmetod, definitioner och mättidpunkt.

Arbetsförmedlingen redovisar varje månad uppgifter om antal personer, som är registrerade vid arbetsförmedlingarna och kan ta ett arbete direkt (antalet arbetssökande). Denna statistik är ett bra komplement till AKU t.ex. genom månadsvis redovisning av arbetssökande på regional nivå.

Mer information om statistiken och dess kvalitet ges i en särskild [Beskrivning av statistiken](#) på SCB:s webbplats, [www.scb.se](http://www.scb.se).

## In English

---

### Summary

The Swedish Labour Force Survey is carried out monthly by Statistics Sweden (SCB). As of April 2005 a new EU-harmonised questionnaire has been introduced. This causes a break in comparability over time. For comparisons, historical data for 2004 have been recalculated and are presented in the tables as linked values.

The survey is based on a sample of 21 500 persons each month. Quarterly estimates are calculated as mean values of the three months in a quarter. In the same way annual estimates are calculated as mean values of the monthly estimates. Essentially, concepts and definitions follow the guidelines of the International Labour Organisation (ILO). The classifications of industry and occupation correspond to the NACE (Nomenclature Générale des Activités Economiques dans les Communautés Européennes) and the ISCO 88 COM systems respectively. The survey results regularly published refer to the population 15-74 years of age. Confidence intervals for the estimates are presented in the tables.

As from this quarterly publication there will be a more detailed description of the labour market situation for the entire population, i.e. also including persons not at work. The description of persons not at work will be further developed in coming publications.

### Labour Force Survey, fourth quarter 2008

During the fourth quarter 2008, 4 554 000 persons in the age group 15-74 years were employed. Compared to the fourth quarter 2007 there was no significant statistical change. The share of the population that was employed decreased by 0.7 percentage points to 65.9 percent. The share of persons employed decreased among both men and women. Among young people in the age group 15-24 years the share of persons employed decreased by 1.6 percentage points to 38.8 percent.

The number of permanently employed increased by 81 000 persons or 2.4 percent and the number of temporarily employed decreased by 73 000 persons or 10.9 percent. The increase in permanently employed occurred primarily among men and the decrease in temporarily employed was more evenly distributed between men and women.

The number of hours worked per week amounted to on average 147.1 million. There was no statistically significant change in the number of hours worked compared to a year ago.

The number of persons not at work amounted to 2 850 000 persons, which is an increase by 47 000 persons compared to the fourth quarter 2007. This increase occurred mainly among women. The increase in persons not at work is in part due to the number of unemployed having increased and in part due to an increase of persons not in the labour force. The increase in the number of unemployed occurred primarily among men, while the opposite applied for the increase in the number not in the labour force which primarily affected women.



## List of tables

1. Population aged 15-74 years by labour force status. Q4 2008 and Q4 2007.....	10
2. Population aged 15-24 years by labour force status. Q4 2008 and Q4 2007.....	11
3. Population aged 15-74 years by labour force status and reason for not being at work. Q4 2008 and Q4 2007.....	12
4. Population aged 15-74 years not at work. Q4 2008 and Q4 2007.....	13
5. Population aged 15-74 years not at work by level of education. Q4 2008 and Q4 2007.....	13
6. Unemployed persons by length of unemployment. Q4 2008.....	14
7. Unemployed persons by previous work experience. Q4 2008.....	14
8. Population aged 16-64 years by labour force status and reason for not being at work. Q4 2008 and Q4 2007.....	15
9. Population aged 16-64 years not at work. Q4 2008 and Q4 2007.....	16
Explanation of symbols.....	16

## List of terms

Arbetslösa	Unemployed
Anställda	Employee
Arbetsstimmar	hours worked
Arbetare	workers
Båda könen	both sexes
Deltid	part time
Därav	of which
Ej i arbetskraften	not in the labour force
Facklig organisation	trade union membership
Fast anställd	permanently employed
Frånvarande från arbetet	persons absent from work
Frånvarande fr. arbetet hela veckan	absent from work the whole week
Företagare	employers, self-employed
Heltid	full time
I arbetskraften	in the labour force
I arbete	at work
Kvinnor	women
Latent arbetssökande	potentially looking for a job
Län	county
Medelarbetstid	average hours worked
Medhjälpande familjemedlem	unpaid family worker
Mer än vanligt	more than usual
Mindre än de skulle vilja	less than they would like to do
Månad/månadsvis	month/monthly
Män	men
Näringsgren	branch of industry

Offentlig sektor	public sector of employment
Osäkerhetstal	measure of uncertainty
Outnyttjat arbetskraftsutbud	labour supply not utilized
Privat sektor	private sector of employment
Relativt arbetskraftstal	labour force rate / activity rate
Relativt arbetslöshetstal	unemployment rate
Relativt frånvarotal	absence ratio
Riksområde	NUTS 2
Sektortillhörighet	sector of employment
Sysselsatta	employed
Sysselsättningsintensitet	employment rate
Säsongrensade o utjämnade värden	seasonally adj.and smoothed figures
Tidigare arbetskraftstillhörighet	previous labour force status
Tidsbegränsat anställd	temporarily employed
Tjänstemän	salaried employees
Undersysselsatta	underemployed
Ursprungliga värden	original figures
Övertid/mertid	overtime
Yrke	occupation
Ålder	age